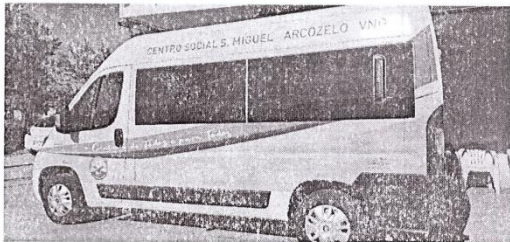
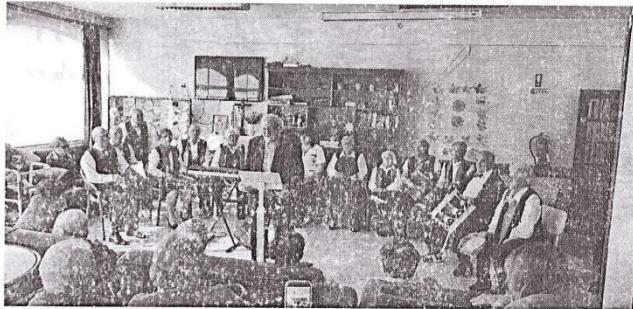
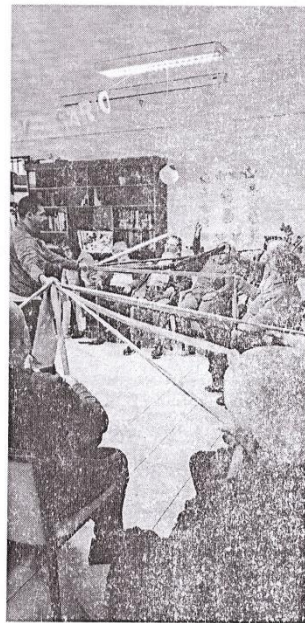


SD
AR



PROGRAMA DE AÇÃO E ORÇAMENTO 2020



JD
JR

1. Nota introdutória

Dando cumprimento às disposições estatutárias vem a Direção submeter à apreciação dos Senhores associados, o Programa de Ação e Orçamento para o ano 2020, em que apelamos a todos os intervenientes, união de esforços e vontades de modo a que daí resultem sinergias que permitam exponenciar o nosso desempenho.

2. Linhas gerais de atuação

O Programa de Ação e Orçamento é a pedra basilar e orientadora do nosso trabalho, que contempla as diretrizes a desenvolver nas atividades e projetos da instituição, cujo foco está centrado na pessoa idosa como ser de pleno direito a viver o dia a dia com dignidade.

Daremos prioridade e especial atenção aos seguintes princípios:

- Sustentabilidade económica e financeira do Centro Social S. Miguel de Arcozelo;
- Conforto e bem-estar dos utentes, melhorando na medida do possível a sua qualidade de vida;
- Qualidade dos serviços prestados de forma a mantermos o prestígio e a referência no âmbito das instituições de Solidariedade Social, bem como da comunidade onde estamos inseridos.

Para a concretização destes princípios é determinante que exista uma comunhão de esforços, vontades e dedicação de todos: sócios, órgãos sociais, colaboradores, voluntários e comunidade em geral.

Daremos continuidade aos processos formativos que possibilitem aos colaboradores melhorar competências e consequentemente o seu desempenho.

Queremos manter e estabelecer novas parcerias com a Câmara Municipal de Vila Nova de Gaia, Junta de Freguesia, Centro de Saúde, clínicas e outras instituições que nos permitam obter, gratuitamente, contrapartidas direcionadas à participação dos utentes, promovendo a sua auto estima e bem-estar.

Será também nossa preocupação permanente, o controle e a avaliação dos custos dos produtos e serviços que nos são fornecidos, bem como assegurar a sua qualidade.

Iremos promover a angariação de novos associados através da entrega de propostas aquando da realização de eventos e noutras oportunidades, bem como no nosso jornal.

Consumada a aquisição de duas novas viaturas, vamos agora direcionar esforços e

JP
JR

economias para as instalações, através da melhoria nas acessibilidades, prevenindo assim acidentes e promovendo maior conforto aos utentes. Assim, continuaremos a efetuar eventos solidários que nos permitam obter receitas extra de modo a fazer face às despesas daí resultantes.

É nossa intenção, continuar a insistir junto das entidades oficiais para que sejam desbloqueados os impedimentos que não têm permitido obter a licença de utilização do CSSMA, o que a acontecer iria melhorar a prestação de serviços nas diferentes respostas sociais, melhorar a gestão financeira quotidiana e permitir também a expansão dos serviços que prestamos.

3. Atividades a desenvolver

O plano de atividades que vamos apresentar, contou também com a opinião dos utentes, recolhida através de questionários destinados a conhecer as suas preferências bem como conhecer a sua opinião acerca dos serviços que prestamos.

3.1 Atividades culturais

- Musical;
- Baile mensal de comemoração do aniversário dos utentes;
- Cantar das Janeiras;
- Almoço de Reis;
- Baile e desfile de Carnaval;
- Celebração das Festas Populares: S. João; Sr. da Pedra; S. Martinho;
- Celebração do dia da mulher, dia do cuidador, dia dos avós e dia da família;
- Festa de S. Valentim;
- Celebração da Páscoa;
- Piquenique anual;
- Comemoração do XXIV Aniversário do Centro Social;
- Celebração do Natal.

10
JR

3.2 Atividades Pedagógicas

Participação na feira da saúde;
Tarde de educação para a saúde;
Leitura e iniciação à escrita;
Expressão musical (ensaio do grupo coral para apresentação em dias festivos e visitas de grupos musicais convidados);
Expressão dramática (expressão corporal, orientação espacial e ensaio do grupo de teatro para apresentação nos dias festivos);
Expressão plástica (pintura em vidro, tela, papel, tecido; moldagem, desenhos alusivos a diferentes temáticas; corte e colagem, trabalhos em tecido, lã, renda);
Jogos de estimulação cognitiva (jogos de atenção, memória, diferenciação, sensações);
Atelier da culinária;
Parcerias com a Academia das Artes, Escolas e outras instituições.

3.3 Atividades Lúdicas

Competições de sueca, dominó e damas;
Torneio de jogos tradicionais;
Jogos tradicionais;
Tarde de cinema;
Tarde de folclore;
Trabalhos manuais: costura, bordados, rendas, malhas;
Dia do pijama.

3.4 Atividade Física

Ginástica sénior;
Caminhadas matinais.

VR
AR

3.5 Atividades Religiosas

Visita da Sagrada Família ao Centro;
Recitação diária do terço no mês de Maria;
Recitação semanal do terço durante todo o ano;
Missa de Ação de Graças no Aniversário do Centro;
Distribuição da comunhão no Lar aos domingos;
Visitas a locais religiosos de interesse para os utentes;
Passeio anual a Fátima (transporte a ser solicitado à Junta de Freguesia);
Criar parceria com entidade religiosa.

3.6 Atividades na comunidade

Promoção de intercâmbios entre instituições e entre gerações;
Jantar de empresários;
Picnic da alcofa;
Projeto “adotar um idoso”;
Divulgação e atuação do grupo coral e de teatro;
Fomentação de convívios para proporcionar o contacto com a comunidade;
Participação nas atividades promovidas ao longo do ano pela Junta de Freguesia, nomeadamente o passeio da Terceira Idade, feiras e outras iniciativas;
Estudar e apresentar uma proposta para o orçamento participativo da junta de freguesia de Arcozelo.

DR
SR

Planificação semanal

Horário	Segunda-feira	Terça-feira	Quarta-feira	Quinta-feira	Sexta-feira
Manhã	Trabalhos manuais/Jogos	Trabalhos manuais/Jogos	Trabalhos manuais/Jogos	Trabalhos manuais/Jogos	Trabalhos manuais/Jogos
12/13 horas	Almoço	Almoço	Almoço	Almoço	Almoço
13/14 horas	Descanso TV/Leitura	Descanso TV/Leitura	Descanso TV/Leitura	Descanso TV/Leitura	Descanso TV/Leitura
Tarde	Ginástica sénior Lanche	Ensaio grupo Teatro Lanche	Educação para a saúde Lanche	Ensaio Grupo Coral Lanche	Tarde cultural Lanche

4. Conclusão

Sendo o objetivo das atividades contribuir de uma forma positiva e significativa para a melhoria da qualidade de vida dos nossos utentes é fundamental respeitar os seus gostos pessoais, valorizar as suas capacidades, estimular a sua participação e acreditar sempre nas suas potencialidades.